



juin 2024



PROJET PEDAGOGIQUE

PÔLE ENFANCE

2024-2027



Le projet pédagogique :

- **est élaboré à partir du projet éducatif = il traduit dans nos pratiques les intentions de celui-ci,**
 - **s'inscrit dans la continuité des PEDT (et à défaut des projets d'école),**
 - **résulte d'un travail collectif = il reflète l'engagement d'une équipe pédagogique dans un temps et un cadre donné,**
 - **précise les conditions de fonctionnement et sert de référence tout au long de l'action = il aide à construire la démarche pédagogique.**
- 
- 

QUI SOMMES-NOUS ?

PAPJ est une association loi 1901, agréée de jeunesse et d'éducation populaire, qui vise à inciter, soutenir, et coordonner les projets avec et pour les enfants, les jeunes et les familles.

Pôle enfance (3-11 ans)

= 4 accueils collectifs de mineurs déclarés

(Services de la jeunesse et des sports et la PMI pour l'accueil des - de 6 ans)



CROIX-CHAPEAU

Les p'tites marmottes

Matin - soir - mercredi - vacances scolaires



VERINES

Les p'tites grenouilles

Matin - soir - mercredi - vacances scolaires



VIRSON

Les p'tits loups

Matin - soir



ST-Médard d'Aunis

Léz'artist

Mercredi - vacances scolaires



A travers son projet PAPJ souhaite :

- Proposer des accueils collectifs de qualité,
- Accompagner les familles dans les différentes actions éducatives,
- Accompagner à la réalisation de projets individuels et collectifs,
- Permettre l'accès des activités à tous.

Elle met en œuvre des projets en fonction des territoires et du public accueilli, en créant un contexte favorable pour développer la personnalité, la confiance en soi, et les potentialités de chacun dans une logique de complémentarité éducative.

Les actions étant un support pour développer la responsabilité, la prévention et la citoyenneté.

Le fonctionnement des accueils s'inscrit dans la continuité du projet associatif, sur la base d'un travail en partenariat avec les différents acteurs éducatifs pour assurer la complémentarité et la continuité éducative.

Rôle des animateurs

= encadrement et animation des collectifs d'enfants

Les animateurs sont chargés d'accueillir les enfants et les parents et d'être relais d'informations.

Ils sont garants de la sécurité des enfants :

- physique, en aménageant un cadre et des règles,
- morale, en véhiculant des valeurs de bonne moralité,
- affective, en étant attentif à leurs besoins.

Chaque animateur est responsable de l'encadrement, du déroulement et de l'organisation des activités de son groupe, et doit connaître le nombre d'enfants placés sous sa responsabilité.

L'animateur doit adapter ses animations à son public (son âge, ses capacités, sa disponibilité...), à son environnement (l'espace, les locaux), et au temps (horaire et météo).

Le responsable de site conduit, mène une équipe et gère l'organisation de son accueil en concertation avec la direction de l'association.

Le bon fonctionnement et la cohérence de l'organisation globale du pôle enfance sont déterminés en réunion de coordination (chaque semaine).



1

AIDER CHAQUE ENFANT À TROUVER SA PLACE DANS LE GROUPE

Apprendre à vivre ensemble dans le respect et l'acceptation des autres.

Posture de l'animateur
= prendre en compte les singularités de chaque enfants

2

CONTRIBUER À L'ÉMANCIPATION DES ENFANTS

Favoriser le développement de ses capacités et lui permettre d'acquérir une plus grande autonomie.

Posture de l'animateur
= laisser les enfants expérimenter tout en restant disponible

3

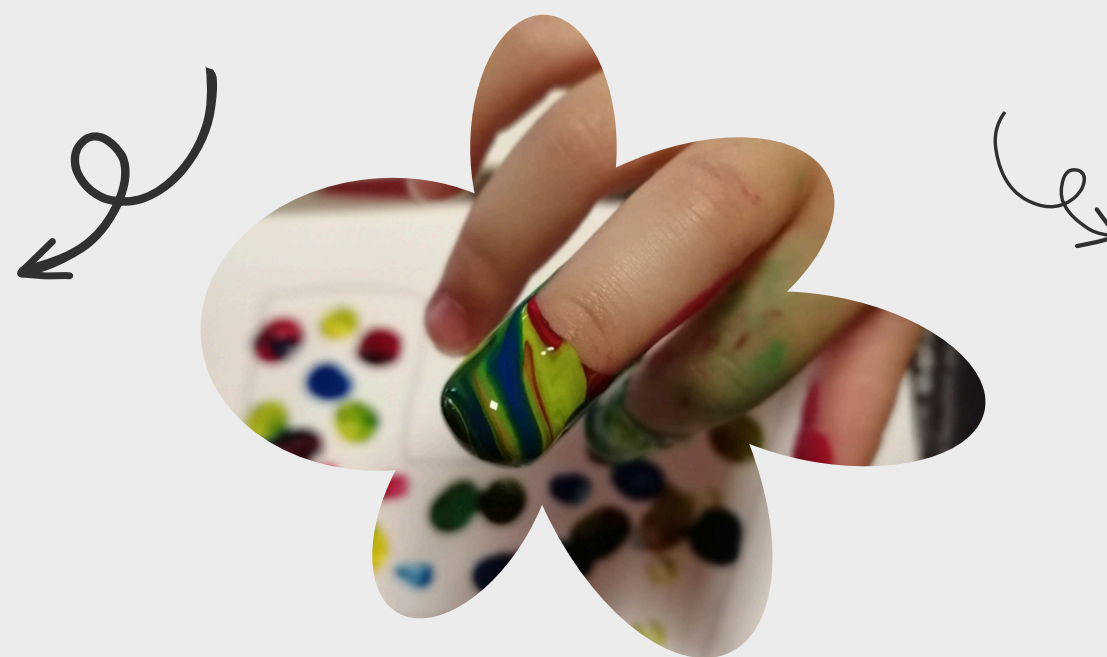
AIDER CHAQUE ENFANT À DÉVELOPPER SA CRÉATIVITÉ & SES CONNAISSANCES

Lui proposer des activités ludiques et éducatives pour éveiller sa curiosité

Posture de l'animateur
= faire des recherches, se former, investir activement les temps de prépa

« L'espace du temps libre se présente comme un temps de transition riche où il y a beaucoup d'informations et de savoirs à recueillir : un milieu propice aux investigations et aux investissements, un espace où s'offre aux enfants tout un éventail d'occasions de découvertes, d'initiatives individuelles et collectives que ne sauraient offrir ni l'espace familial ni l'espace scolaire »
(FRANCAS)

OBJECTIFS PEDAGOGIQUES



4

ENCOURAGER LA PARTICIPATION ET L'ENGAGEMENT CITOYEN

Entraîner la réflexion et l'esprit critique des enfants, et apprendre à faire ensemble pour être acteur de l'espace collectif.

Posture de l'animateur
= Etre force de proposition et PORTER soi-même ces valeurs

5

COMMUNIQUER POUR ÉTABLIR UNE RELATION AVEC

- les enfants
- les familles
- les partenaires
- l'équipe

Posture de l'animateur = écoute active
(disponibilité, EMPATHIE, sans jugement, voir au-delà des mots, reformuler)

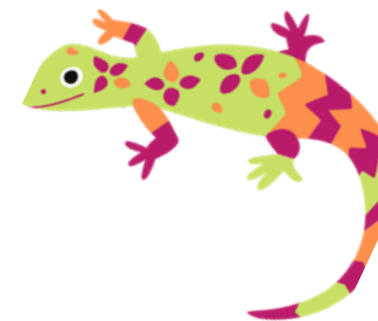


Chaque accueil définit ses orientations pour l'année scolaire et ses objectifs spécifiques au regard de ses particularités et ses besoins.



Orientations 2025-2026

Accueils de St-Médard d'Aunis & Virson



1 - DIVERSITÉ DES ACTIVITÉS

Création d'une feuille de suivi sur le Google Sheets regroupant tous les thèmes à remplir chaque première et dernière prépa de chaque période.
(Type d'atelier / quoi / qui / mater ou elem / combien de séances / quand)

2 - RELATION AVEC LES ENFANTS

- **INVESTIR LES TEMPS CONNEXES. EN PROFITER POUR DES DISCUSSIONS INFORMELLES**

Mise en place d'une malle de jeux clé en main à sortir lors de ces temps.

Evaluation

- = Les enfants vont-ils toujours se livrer aux mêmes animateurs ?
- = Comportement des animateurs lors des temps connexes ?
- = Outil permettant d'évaluer l'utilisation de la malle.

- **ACCUEILLIR LES ENFANTS LE MATIN**

Tout le monde prend le temps de se poser à une table avec les enfants pour jouer ou discuter. **Celui qui est d'accueil s'occupe de la tablette et des familles. A leur arrivée, les animateurs rassemblent leur matériel pour les activités puis vont s'installer avec un groupe d'enfants.**

Evaluation

- = Les animateurs sont-ils regroupés tous à la même table ?
- = Sont-ils tous occupés à jouer ou à discuter avec des enfants ?

- **DONNER LE CHOIX AUX ENFANTS**

Développer le PACTE (Programme d'Activités Co-construit avec Tous les Enfants) en place avec les élémentaires aux maternelles

Evaluation

- = Les maternelles sont-ils acteurs de leur programme ?

- **L'ÉQUIPE FAIT EN SORTE QUE LES RÈGLES SOIENT RESPECTÉES POUR QUE CHAQUE INDIVIDU SOIT EN SÉCURITÉ**

Création des règles de vie en début d'année avec les enfants. Refaire un point avec les enfants à chaque début de période.

Faire un affichage des règles de l'accueil. L'enfant qui transgresse une règle devra faire une croix en face de la règle qu'il a enfreint.

Evaluation

- = Est-ce que l'enfant réussit facilement à identifier la règle qu'il a enfreint ?
- = Différence du nombre de croix en début et en fin d'année (s'il y en a moins en fin d'année qu'en début, une amélioration est observée).



- **DONNER ENVIE AUX ENFANTS**

Certains animateurs manquent de clarté et/ou d'engouement et/ou d'entrain en annonçant leur activité aux enfants.

Quand c'est possible, faire un modèle. Mise en scène pour présenter son activité. Être souriant et énergique.

Mettre en place un tableau d'inscription aux activités (chaque activité est notée sur ce tableau chaque jour et les enfants notent leur nom sous l'activité qui les intéressent).

Evaluation

= Combien d'enfants ne font pas d'activité ? (noter le nombre sur l'agenda)

= Noter sur Sheets combien d'enfants pour chaque activité.

- **ASSURER LA PROTECTION DES ENFANTS**

Faire un point en équipe en début d'année sur la fiche sécurité/blessures.

Evaluation

= Les accidents ont-ils été bien gérés ?

- **PARTAGE DE SAVOIRS**

Inciter les animateurs à proposer des projets à partir de leurs compétences (faire un point des compétences de chacun en début d'année).

Evaluation

= Chaque animateur doit monter un projet lié à ses compétences.

3 - OBJECTIFS POUR L'ANNÉE SCOLAIRE

PARTAGER DES MOMENTS PRIVILÉGIÉS

→ Investir les temps connexes

→ Création de la malle "activité clé en main"

→ Chaque semaine une tranche d'âge choisit un goûter (le lundi pour le lundi d'après)

→ Le mercredi une tranche d'âge va faire les courses pour cuisiner le goûter.

INVESTIR LES TEMPS DE VIE QUOTIDIENNE

→ Investir les temps connexes

→ Création de la malle "activité clé en main"

→ Continuer les petits jeux de transition (musique de rangement et jeu des gourdes).

PERMETTRE AUX ENFANTS DE DÉCOUVRIR DES CHOSES ET DE S'ÉPANOUIR

→ Apprendre de nouvelles techniques d'activités

→ Sortir de notre zone de confort pour pouvoir s'épanouir

→ Formations

→ Faire une feuille de suivi thématiques sur Sheets



Orientations 2025-2026

Accueil de Croix-Chapeau



1 - DIVERSITÉ DES ACTIVITÉS

Mise en place d'un tableau de suivi annuel par groupe (mater et elem) avec l'ensemble des thématiques (et le nom de l'animateur pour chaque thématique traitée).

2 - RELATION AVEC LES ENFANTS

- **MOMENTS DE PARTAGE**

Proposer 1 veillée par période (vacances incluses) par tranche d'âge (mater / elem).

Faire des repas autonomes en petit groupe (8 enfants MAX avec un animateur) en dehors de la cantine.

Evaluation

= Nombre de veillées proposées sur l'année

= Effectif des participants à chaque veillée

= Des veillées ont-elles été annulées ?

- **ACCUEILLIR LES ENFANTS LE MATIN**

Avoir une posture adaptée : être dans une posture accueillante, se lever, dire bonjour, accueillir l'enfant et son parents.

Evaluation

= Est-ce que tous les animateurs vont vers tous les parents ? Y a-t-il des difficultés avec certaines familles ?

- **ÉCHANGES AVEC LES ENFANTS (TEMPS DE DISCUSSION PRIVILÉGIÉ)**

Instaurer des temps de jeux, des énigmes, des histoires à lire sur des thématiques spécifiques chaque jour au moment du goûter.

Evaluation

= Est-ce que cela a été fait tous les jours ? Depuis quand est-ce mis en place ?

= Est-ce que toutes les propositions ont fonctionné ?

= Combien d'enfants ont pris la parole ?

- **DONNER LE CHOIX AUX ENFANTS**

Instaurer chaque lundi le choix de l'activité du vendredi avec les maternelles.

Continuer le PACTE avec les élémentaires et l'instaurer également pendant les vacances.

Evaluation

= Est-ce que cela a été mis en place tous les lundis (mater) ? Combien d'activités différentes ont été choisies ?

= Combien d'activités les enfants ont-ils pu choisir ? Combien d'enfants ont participé au PACTE ? Est-ce qu'ils ont pu donner leurs idées ?



- **FAIRE RESPECTER LES RÈGLES**

A chaque début de période (et chaque lundi pour les vacances scolaires), présenter et expliquer l’affiche des règles (ELEM).

Pour les maternelles, un point sera refait chaque semaine (jusqu’à intégration des règles collectives). Une gommette sera collée sur le tableau des règles à chaque fois qu’une règle ne sera pas respectée.

Evaluation

= Combien de gommettes collées sur le tableau ? MATER

= Est-ce que la temporalité est suffisante ou a t’il été nécessaire de rajouter des points ? ELEM

- **DONNER ENVIE AUX ENFANTS**

Afficher un tableau avec les activités de la période (avec des images pour les maternelles). Présenter le tableau au moment du goûter et installer son matériel sur une table.

Evaluation

= Est-ce que les enfants sont attentifs lors de la présentation des activités ?

= Est-ce que toutes les activités proposées ont données l’envie aux enfants de les réaliser.

- **PARTAGE DE SAVOIRS**

Respecter le tableau de suivi de diversité des activités.

proposer des temps aux enfants où ils sont en situation “d’animation”. (fois par période le mercredi / 1 fois par semaine pendant les vacances / 1 fois tous les 15 jours en périscolaire)

Evaluation

= Combien d’enfants différents sont venus s’inscrire aux activités ?

= Les activités proposées ont elles été variées ?

3 - OBJECTIFS POUR L’ANNÉE SCOLAIRE

AVOIR UN RÔLE ÉDUCATEUR

→ Posture accueillante (faire 1 point par trimestre en équipe).

→ Travailler en équipe sur l’autorité ou autres thématiques utiles.

→ Faire des formations : art & 5 sens (Lilou) / intergénérationnel (Léa) / théâtre (Sofia).

→ Définir le rôle de l’animateur pour la mise en place et l’évaluation des règles de vie ou charte.

ASSURER LA PROTECTION DES ENFANTS

→ Mise en place et affichage des règles de vie (Mater).

→ Relecture en début d’année et à chaque vacances de la charte du vivre ensemble (Elem).

PERMETTRE AUX ENFANTS DE DÉCOUVRIR DES CHOSES ET DE S’ÉPANOUIR

→ Varier les propositions grâce au tableau de suivi des typologie d’activités.

→ Travailler la sensibilisation et le décor.



Orientations 2025-2026

Accueil de Vérines



1 - DIVERSITÉ DES ACTIVITÉS

Création d'un tableur croisé avec le nom des animatrices (une couleur par personne), des thématiques, des noms des projets et de la temporalité.

Mise en place du PACTE chez les élémentaires.

2 - RELATION AVEC LES ENFANTS

- **ACCUEILLIR LES ENFANTS LE MATIN**

Définir pour chaque jour qui est d'accueil et le noter sur l'agenda (la personne de fermeture est en charge de la tablette).

En début d'année, rappeler la posture d'accueil : sourire ; être disponible ; être à l'écoute ; être accueillant.

Accueillir également les parents.

Evaluation

= Lister les parents avec lesquels l'équipe n'a pas réussi à créer un lien et voir l'évolution sur l'année.

- **DONNER LE CHOIX AUX ENFANTS**

Mettre en place le pacte chez les élémentaires (le mercredi, 1 semaine avant la prépa du programme) en proposant à chaque fois un nouveau jeu.

Pour les maternelles proposer 1 activité par animatrice en étant vigilant à proposer des activités différentes les unes des autres.

Evaluation

= Combien d'enfants ont participé au PACTE ? Combien d'activité du PACTE ont été réalisées ?

= Les enfants participent ils à toutes les activités proposées ? (MATER)

- **FERMETÉ/FAIRE RESPECTER LES RÈGLES**

1- Etablir des règles communes en équipe (élémentaires et maternelles).

2- Définir une méthode de règles et sanctions communes (élémentaires et maternelles).

3- Répéter les règles aux enfants à chaque début de période et à chaque vacances.

Evaluation

= Faire des bilans avec les enfants (périodicité à adapté en fonction des différents temps d'accueil) et entre animatrices à chaque période (le 3^e mardi).



- **DONNER ENVIE AUX ENFANTS**

Faire des sensibilisations, créer des décors et faire des modèles (mettre en place une prépa spécifiquement dédiée à cela).

Evaluation

= Combien de sensibilisation ont été réalisées et comment ?

= Toutes les activités proposées avaient des participants ? Des activités ont-elles dû être annulées faute de participants ?

- **FAIRE PREUVE DE PATIENCE**

Savoir prendre du recul, se mettre à la hauteur des enfants, prendre en compte leur charge émotionnelle, essayer de faire diversion, parler avec les enfants.

Répéter les règles, sanctionner les comportements inadaptés, éviter de crier.

Evaluation

Faire un point à chaque période (3^o mardi) pour :

= identifier les éléments/moments qui font perdre patience,

= vérifier que l'équipe a bien fait appliquer les règles et si certaines posent difficulté.

3 - OBJECTIFS POUR L'ANNÉE SCOLAIRE

ASSURER LA PROTECTION DES ENFANTS

→ Accroître la vigilance sur les déplacements réguliers dans le contexte particulier lié aux travaux que connaît l'accueil.

→ Exercer une surveillance active (se positionner à des endroits stratégiques, ne pas concentrer tous les encadrants à un même endroit).

INVESTIR LES TEMPS DE VIE QUOTIDIENNE

→ Faire participer les enfants à la mise en place du couvert le mercredi midi.

→ Profiter des temps de repas et de goûter pour des échanges privilégiés avec les enfants.

→ Animer les temps dans la cour ???

→ Proposer aux enfants la découverte de nouveaux jeux de société ???

AVOIR UN RÔLE ÉDUCATEUR

→ Posture autour de l'autorité : poser un cadre clair.

→ Profiter de chaque moment pour les ouvrir aux différences et au monde.

→ Savoir donner l'exemple.

l'accueil de la différence

Prendre en compte les différences pour permettre l'accès aux accueils et aux activités à tous les enfants dans le respect de leur individualité.

Démarche d'accueil des enfants à besoins spécifiques :

1 personnel référent par site formé à l'accueil de la différence

(enfants en situation de handicap en ACM, LSF, précocité, troubles DYS)

Proposer des temps d'information et de sensibilisation pour l'ensemble de l'équipe

1 projet d'accueil individualisé pour chaque enfant à besoins spécifiques

avec les caractéristiques et les besoins particuliers de l'enfant et les adaptations nécessaires (1 feuille par enfant à réviser à la fin de chaque période - définir où se trouve cette feuille).

1 travail en lien avec les différents acteurs autour de l'enfant

famille, école, éducateurs et personnel de soin le cas échéant.

1 équipement adapté en fonction des besoins des enfants

jeux et matériel pédagogique, repères visuels, mobilier.

1 espace ressources collaboratif pour les équipes

constitué d'apports théoriques et pratiques.



Une démarche environnementale

Prendre en compte les questions d'environnement et de développement durable à travers des actions d'éducation à l'environnement et dans la vie quotidienne des accueils.



Mise en place du tri sélectif,

Utilisation d'un cahier de dessin par enfant et d'ardoises à dessin pour réduire l'utilisation de papier,

Mise en place d'un goûter bio par mois,

Utilisation de vaisselle lavable et non de vaisselle jetable,

Utilisation de serviettes de table en tissu et non de serviettes en papier jetables,

Utilisation de lingettes en tissu et non de lingettes jetables,

Mise en place d'activités de sensibilisation à l'environnement, au développement durable et à la biodiversité..

periscolaire matin & soir

L'accueil périscolaire (matin et soir) est un moment de transition entre la sphère familiale et la sphère scolaire.

Son positionnement (début et fin de journée) et son rythme particulier (départs et arrivées échelonnés), nécessitent que l'équipe adapte ses propositions aux contraintes liées (temps souvent courts). Il convient de réfléchir ces temps dans la globalité de la journée et de la semaine de l'enfant pour prendre en compte sa fatigabilité

**À PARTIR
DE 7H30**

MATIN

Ce temps, qui est le début de la journée sociale de l'enfant, doit se dérouler dans le respect du rythme de chacun en étant géré de manière individualisée et non pensée en terme d'activité collective.

**Accueil des enfants
& installation d'espace de jeux, de dessin et d'atelier(s),**

**Rangement & accompagnement des enfants dans les classes (maternelles)
ou dans la cour (élémentaires).**

SOIR

**JUSQU'À
19H**

Ce temps doit être un moment récréatif, axé autour des valeurs de partage, de détente (après une longue journée) et de loisirs.

Prise en charge des enfants, lavage des mains & appel,

**Goûter
(temps de transition, moment d'échange, apport énergétique)**

Temps d'activités et de jeux libres et/ou encadrés.



Menus des goûters

5 jours / sem

RÉALISER
DES
GOÛTERS MAISON

1 GOÛTER PLAISIR
CHOISI PAR LES
ENFANTS
(1 FOIS PAR SEM)

C C C C

1° SEM

2° SEM

3° SEM

1

1 baguette/6 à 8 enfants
PAIN (+) **FROMAGE**

Yaourt en alternative au fromage

à tartiner 20g/entf

à pâte molle 30g/entf

à pâte dure 30g/entf

2

PAIN (+)

+ fruit

chocolat 4 carrés

confiture 25g/entf

miel 20g/entf

confiture en alternative au miel

3

FRUIT ou compote (+)

+ chocolat

craquottes 2/entf

gâteaux secs 3/entf

tartines 2-3/entf

4

LAIT (+)

1 verre /entf (=125ml)

Brioche - 4/4 2 tranches /entf

**BN - cookies -
madeleines** 2-3/entf

Céréales ou muesli 35g/entf

5

yaourt nature/fruit

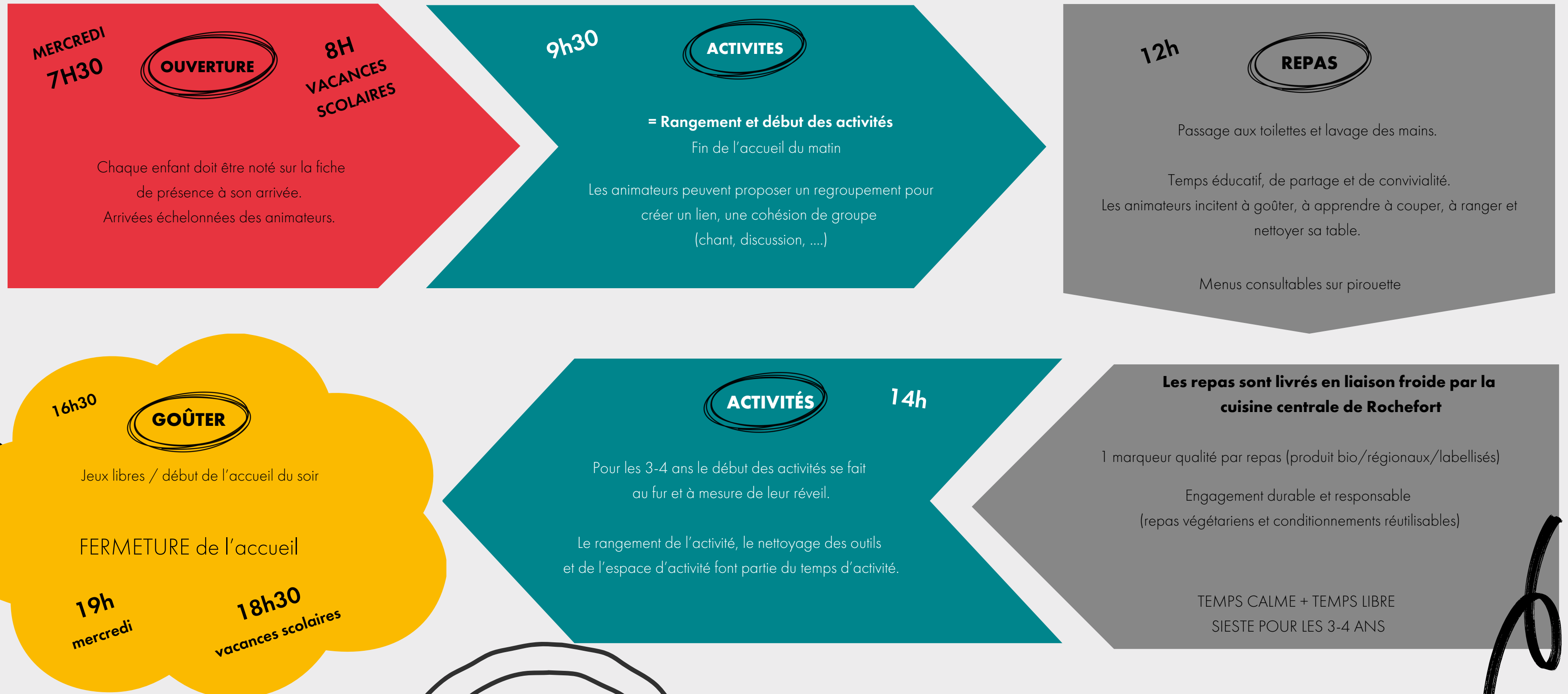
fromage blanc (+)

fromage frais

Gâteaux

+ fruit à volonté

Journée type mercredi/vacances scolaires



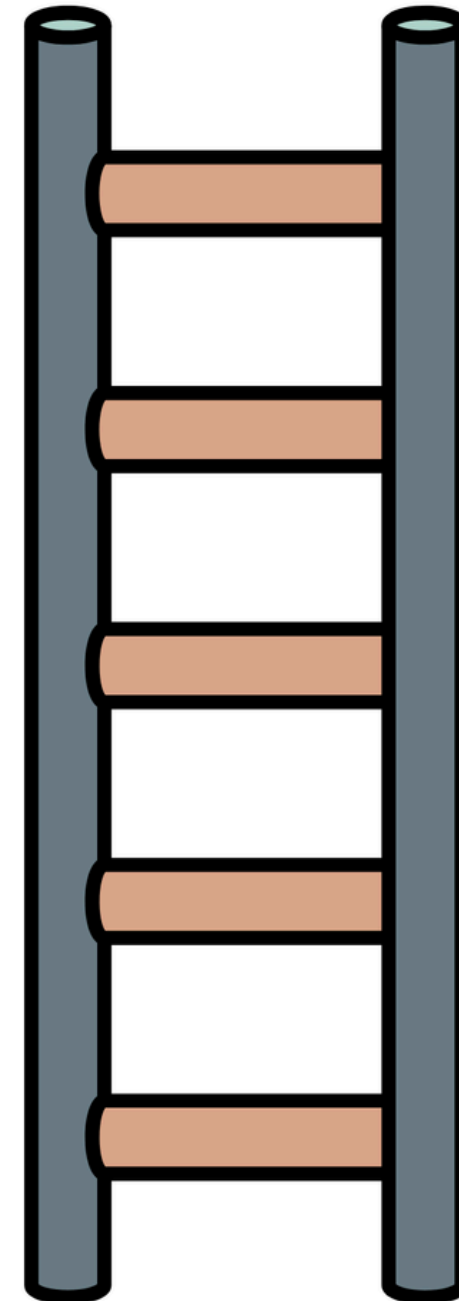
NON



ECHELLE DES SANCTIONS



1- On sanctionne les comportements et les attitudes à proscrire,
2- La sanction éducative doit être juste, expliquée et proportionnelle à la faute = prendre conscience de ses actes.



Exclusion définitive
Exclusion temporaire

Convocation de l'enfant et de sa famille
par la direction

Information/échange avec les parents

Mise à l'écart du groupe

Dernier avertissement

Echange avec l'enfant sur son comportement

Rappel du cadre, de la règle, de la consigne

A l'instauration de règles de vie avec
les enfants

Aux propositions faites par les enfants

Aux interactions et au dialogue en maintenant l'équilibre
affectif des enfants

Aux ajustements répondant
aux besoins des enfants

Aux conduites agressives
verbales, physiques ou morales,

Au non-respect de la loi

A la prise de médicaments
sans prescription médicale

OUI



Contacts

Accueil Croix-Chapeau => 06 33 11 42 83

Responsable Christelle MOINARD - 07 52 08 28 46

Accueil St-Médard d'Aunis => 06 20 96 79 12

Responsable Axel ESPIOT - 06 03 16 70 53

Accueil Vérines => 06 25 34 46 80

Responsable Shaya MANTHE - 07 52 08 24 89

Accueil Virson => 05 46 68 79 44

Responsable Axel ESPIOT - 06 03 16 70 53



Padlet pôle enfance

Infos

Programmes

Activités

Ce qu'il faut prévoir

